

# Galilé

Groupe

AVRIL 2016



03

ÉDITO  
ÉRIC MICHOUX, FONDATEUR DU GROUPE GALILÉ

04

CHAPITRE 1  
LE GROUPE GALILÉ : L'ASCENSION D'UN GROUPE INDUSTRIEL  
FRANÇAIS INDÉPENDANT

Une vision entrepreneuriale avant-gardiste, axée sur la valorisation  
du tissu industriel national

Une stratégie de développement affirmée : la reprise d'entreprises  
pour pérenniser le patrimoine industriel français

Les valeurs du groupe Galilé : le capital humain, socle de toute réussite

Un mode de gouvernance d'entreprise spécifique

Les ambitions du groupe Galilé en France et à l'international

Les chiffres du groupe Galilé

08

CHAPITRE 2  
LES 3 PÔLES D'ACTIVITÉ MAJEURS DU GROUPE GALILÉ

Pôle industrie

Pôle énergie

Pôle manutention

12

CHAPITRE 3  
DES INITIATIVES CONCRÈTES POUR STIMULER LA FIBRE  
ENTREPRENEURIALE EN FRANCE ET FORMER LES FUTURS DIRIGEANTS

Galilé 360° : la plateforme collaborative ouverte tout au long de l'année  
et la 1<sup>ère</sup> édition de son concours dédié aux créateurs d'entreprise

Les gagnants de la première édition 2016 du concours Galilé 360°

14

CHAPITRE 4  
DÉCOLLAGE IMMÉDIAT : L'AVENTURE DES AILES DU MONDE

## ÉDITO ÉRIC MICHOUX, FONDATEUR DU GROUPE GALILÉ



« L'ambition du groupe Galilé est de participer activement à la vie économique de la France, grâce à son faisceau de PME rentables et pérennes, reposant sur un mode de gouvernance pragmatique.

Depuis toujours, l'entrepreneuriat, l'innovation, le goût des challenges ainsi que l'approche humaine liée au partage et à la transmission des savoirs et des techniques me passionnent. Depuis plus de 20 ans déjà, et ce bien avant la mode médiatique pour le made in France, je crois fermement aux innombrables atouts de notre tissu de PME-PMI nationales. Aussi, ces facteurs m'ont incité à délaisser la perspective de postes confortables au sein de grosses entreprises pour créer ma propre structure en 1998, avec le rachat de Siem Services à Mâcon.

Cependant, je n'aurais jamais imaginé me retrouver, en 2015, à la tête d'un groupe industriel, présent à l'international, et composé de 16 entreprises et 400 salariés. De mon point de vue, le développement d'un groupe ne peut s'effectuer sans privilégier ses forces vives, à savoir les salariés. Les valeurs humaines d'écoute, de dialogue, de partage et de solidarité prédominent au quotidien, pour qu'au sein du groupe Galilé, chaque personne, homme et femme, puisse progresser à son rythme.

De plus, avant de cibler toute entreprise à reprendre, je recrute et choisis, bien en amont, celui qui la conduira ensuite. Les dirigeants salariés au

sein du groupe Galilé sont donc des co-entrepreneurs intéressés au capital. Et cette méthode permet à un directeur général, à l'étroit dans une entreprise, de pouvoir venir s'épanouir chez nous. Si, au vu de mon expérience de dirigeant, je devais donner des conseils de base à de jeunes entrepreneurs, je leur recommanderais surtout d'avoir une ambition, un objectif, une stratégie, un tableau de bord, un mode de management et d'apprendre à se remettre en question.

D'ailleurs, pour stimuler l'esprit d'entreprise dans notre pays et aider de jeunes talents, j'ai créé [www.galile360.fr](http://www.galile360.fr) un incubateur virtuel, assorti d'un concours de création d'entreprise original, en mode financement et compagnonnage 2.0.»

### Biographie d'Eric Michoux

**2015** : Première édition du concours Galilé 360° ([www.galile360.fr](http://www.galile360.fr)), plateforme collaborative en mode compagnonnage 2.0, ouverte tout au long de l'année et mettant en relation mentors, porteurs de projets et grandes écoles. Galilé 360° est une initiative du groupe Galilé.

**2014** : Inscrit le groupe Galilé (Farman) au projet aéronautique Des Ailes au Monde

**2014** : Maire (réélu) de la commune d'Epervans (Saône-et-Loire, 1800 habitants)

**2014** : Président Délégué à l'économie de la Communauté d'agglomération de Chalon-sur-Saône

**2014** : Distingué « Capitaine d'Industrie » par la CCI France

**2006** : Président du CJD Bourgogne

**2003** : Création de la holding Galilé, un groupe industriel dont il est le président-fondateur

**1998** : 1<sup>er</sup> rachat d'entreprise avec Siem Services à Mâcon

**1989 à 1997** : Responsable du Bureau d'études et développement production dans la société Bobard, constructeur bourguignon de matériel viticole

**1984-1989** : Ingénieur en recherche et développement dans la société Allied Signal Technologie (Bendix)

**1984** : Diplômé d'ingénieur - Institut Polytechnique des Sciences Appliquées - Paris

**1977** : Obtention d'un Bac Microtechnique

## CHAPITRE 1 LE GROUPE GALILÉ : L'ASCENSION D'UN GROUPE INDUSTRIEL FRANÇAIS INDÉPENDANT

**Ingénieur de formation, Eric Michoux**, a commencé son parcours professionnel au sein de grands groupes avant de se lancer dans la **création d'entreprise** en Bourgogne, une région à laquelle il est très attaché.

**Doté d'une vraie énergie communicative et d'une volonté entrepreneuriale**, Eric Michoux, créateur et PDG du groupe Galilé, a su, dès le milieu des années 1990, miser sur un vivier de PME-PMI industrielles nationales. Pour perpétuer ces savoir-faire français uniques, il a décidé d'investir, tous les ans et très régulièrement, dans la **reprise et le rachat d'entreprises de légende**. Après le premier rachat en 1998 de la société Siem Services, la **holding Galilé** voit le jour en 2003.

**Basé à Alésia en Bourgogne**, le groupe industriel indépendant Galilé regroupe aujourd'hui **16 entreprises** implantées sur l'ensemble du territoire national et à l'international. Comptant **400 salariés**, le développement du groupe repose sur 3 pôles d'activité majeurs (industrie, énergie et manutention), bénéficiant d'expertises complémentaires. Avec de nouvelles acquisitions programmées à court terme, Galilé augure des effectifs totaux de 1000 salariés d'ici 2018.

**Le groupe se prévaut de solides références clients** : Alstom, Siemens, Areva, Airbus, EDF, Renault, Michelin, Sanofi-Aventis, Cofely, CNIM, CEA, Cegelec, Sagem Défense, Sécurité, Arcelor Mittal, Bertin Technologies, Solvary, Vallourec, Mahindra & Mahindra, Magna International...

**Avec un chiffre d'affaires 2015 de 57M€**, le groupe Galilé revendique une **gouvernance d'entreprise** performante, où innovation, stratégie, objectifs et analyse du tableau de bord figurent en bonne place. En matière de **choix managérial**, l'humain s'inscrit **également au cœur du dispositif du groupe Galilé**, avec le partage intergénérationnel des techniques et expériences, la solidarité, l'écoute et le respect des salariés et, plus récemment, l'essor du principe de parité hommes-femmes aux postes de commandes des entreprises du groupe.

**Capitaine d'industrie conscient des enjeux liés à la mondialisation et à la compétitivité**, Eric Michoux a initié et déployé, avec succès, la **stratégie** « Investissement, Innovation et international » de Galilé aux **USA, en Inde, en Angleterre, en Allemagne et en Chine**.

**Pour promouvoir le succès des idées entrepreneuriales et révéler des talents**, le groupe a lancé **www.galile360.fr**, une **plateforme collaborative ouverte tout au long de l'année**. En 2016, a eu lieu la **première édition de son concours de création d'entreprise 2.0 dédié**. Celui-ci propose aux porteurs de projets et aux jeunes chefs d'entreprise de bénéficier d'un financement et d'un compagnonnage 2.0 personnalisés. Avantages inédits des deux prix pour les lauréats : le financement du salaire du jeune entrepreneur pendant 6 mois et celui, pendant un an, du tout premier salarié d'une entreprise déjà créée. La cérémonie de remise des prix s'est déroulée à Paris, le 16 février 2016, en présence notamment d'Olivier Dassault, Député de l'Oise, Président du conseil de surveillance du groupe industriel Marcel Dassault et Président de Génération Entreprise - Entrepreneurs Associés (GEEA), ainsi qu'Eric Michoux, Président du groupe Galilé et des représentants des partenaires institutionnels du concours.

**Sans le rachat de l'entreprise Farman par Galilé en 2014, le projet fou Des Ailes au Monde**, doté du label « Centenaire », n'aurait pu voir le jour. Pour rechercher les plans dans les archives de l'armée française et fabriquer la réplique exacte des pièces de l'avion, l'**association Des Ailes au Monde**, présidée par Jean-Claude Boyer, directeur général de Farman (groupe Galilé), s'appuie sur la participation active du **Lycée Professionnel Astier de Paray le Monial** (métiers de l'aéronautique) et le concours d'**industriels** passionnés. **Le vol inaugural du F40 est prévu en 2018 à Paris**, précédé de diverses actions pédagogiques fortes, programmées de 2015 à 2018, en faveur du devoir de mémoire en France.

Parallèlement à ses fonctions de dirigeant d'entreprise, Eric Michoux s'implique dans **la vie de la Cité. Maire**, réélu en 2014, d'**Epervans**, une petite commune de 1 800 habitants, située dans le département de Saône-et-Loire (Bourgogne), il conçoit de nouveaux projets pour améliorer la qualité de vie de ses administrés, telle la création du « Hameau étoilé », une zone résidentielle de 15 habitations dédiées aux seniors, construite autour d'une cuisine commune et conviviale, dénommée « Saveurs et Terroirs ».

## CHAPITRE 1 LE GROUPE GALILÉ : L'ASCENSION D'UN GROUPE INDUSTRIEL FRANÇAIS INDÉPENDANT

### Une vision entrepreneuriale avant-gardiste, axée sur la valorisation du tissu industriel national

Déjà défenseur du made in France dans les années 1990, Eric Michoux, PDG du groupe Galilé, n'a jamais pu admettre de voir disparaître des entreprises au savoir-faire unique, fleurons hérités de la grande histoire industrielle de notre pays. Rapidement, son intuition et analyse l'amènent à un constat réaliste : environ 100 000 entreprises françaises (des PME/PMI notamment) seront à reprendre dans les années à venir. Entrepreneur dans l'âme, cet ingénieur mécanicien de formation décide de se lancer à son compte. Et il met le cap sur la Bourgogne en misant sur le rachat de PME/PMI hexagonales en quête de repreneurs potentiels. Premier rachat décisif effectué en 1998 : celui de Siem Services, entreprise de maintenance de chariots élévateurs, basée à Mâcon (71).

### Une stratégie de développement affirmée : la reprise d'entreprises pour pérenniser le patrimoine industriel français

Depuis **1998**, toujours aussi passionné par l'univers de l'entreprise, Eric Michoux reprend une à plusieurs entreprises pratiquement tous les ans. En 2015, sa politique d'expansion a porté ses fruits. Il se retrouve à la tête de **16 entreprises** et de **400 salariés**, via sa holding Galilé, créée en 2003. Trois pôles distincts, mais complémentaires - **industrie, énergie et manutention** - cimentent le groupe, également présent, à l'international, sur 4 continents.

**Exemples de rachats-acquisitions marquants** : En **2004**, celui de **CLM Industrie**, une société dijonnaise devenue dans les systèmes de mécano-soudure complexes, une valeur montante du nucléaire Made in France. En **2009**, celui d'**Escofier**, le dernier fabricant français de machines-outils de formation à froid du métal par roulage, basé à Chalon-sur-Saône. Ou bien, en **2013**, celui de **Farman**, l'un des grands spécialistes des îlots robotisés, implanté près de Tours et la toute dernière société à rejoindre le groupe en décembre **2015**, **Corvaisier** leader français dans le secteur des moules de soufflage.

### Les valeurs du groupe Galilé : le capital humain, socle de toute réussite

Le groupe Galilé revendique, pour chacun de ses salariés, la même volonté de partager et mutualiser les expériences, les compétences, l'éthique et les savoir-faire. Il favorise ainsi : **l'expérience partagée, la ténacité, l'audace, l'humilité, la volonté d'entreprendre, la vision de l'avenir, l'optimisme et l'esprit de solidarité**. Pour Eric Michoux, son PDG : « *La solidarité c'est aussi le management de nos équipes, notre vision de l'avenir et la confiance que nous apportons à nos salariés* ».

### Un mode de gouvernance d'entreprise spécifique

Au sein du groupe Galilé, la **gouvernance d'entreprise** se définit comme l'ensemble des organes et règles de décision, d'information et de surveillance permettant aux personnes concernées dans (ou en partenariat avec) l'entreprise, de voir leurs intérêts respectés et leurs voix entendues.

#### Les 7 points de gouvernance du groupe Galilé :

**Ambition et Objectif = Vision**

**Projet et Stratégie = Concrétiser son ambition**

**Dynamique commerciale et Avantage concurrentiel = Ligne directrice de l'entreprise**

**Plan d'action**

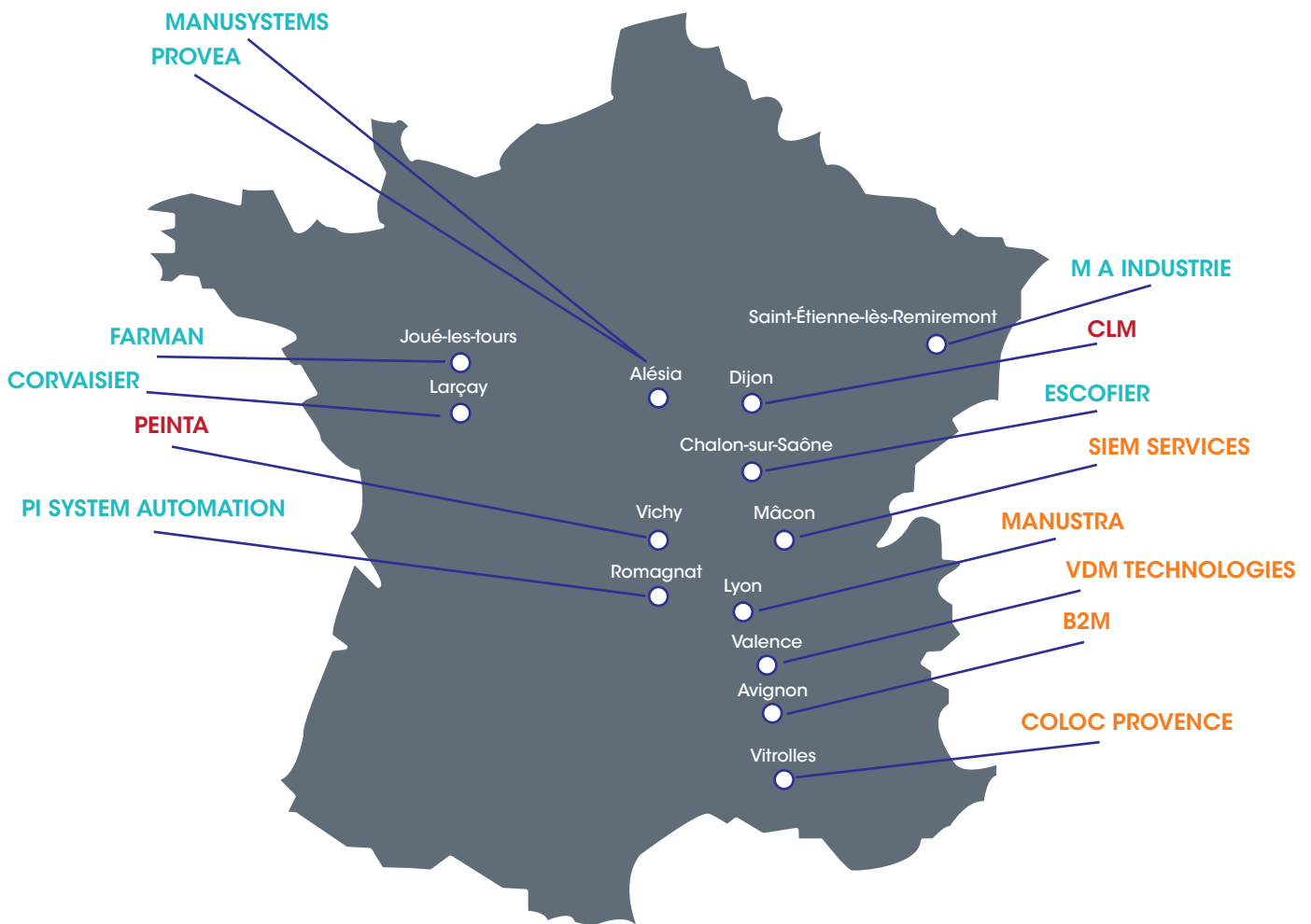
**Management = Réussite des challenge, Cohésion**

**Tableau de bord = Report**

**Comité de Direction = Confirme les décisions**

# CHAPITRE 1 LE GROUPE GALILÉ : L'ASCENSION D'UN GROUPE INDUSTRIEL FRANÇAIS INDÉPENDANT

Les ambitions du groupe Galilé en France et à l'international



 **ESCOFIER GMBH**  
Sarrebuk en Allemagne

 **VIE**  
Londres en GB

 **ESCOFIER MTE**  
Hyderabad en Inde

 **ESCOFIER**  
Crystal Lake aux USA

 Pôle Industrie

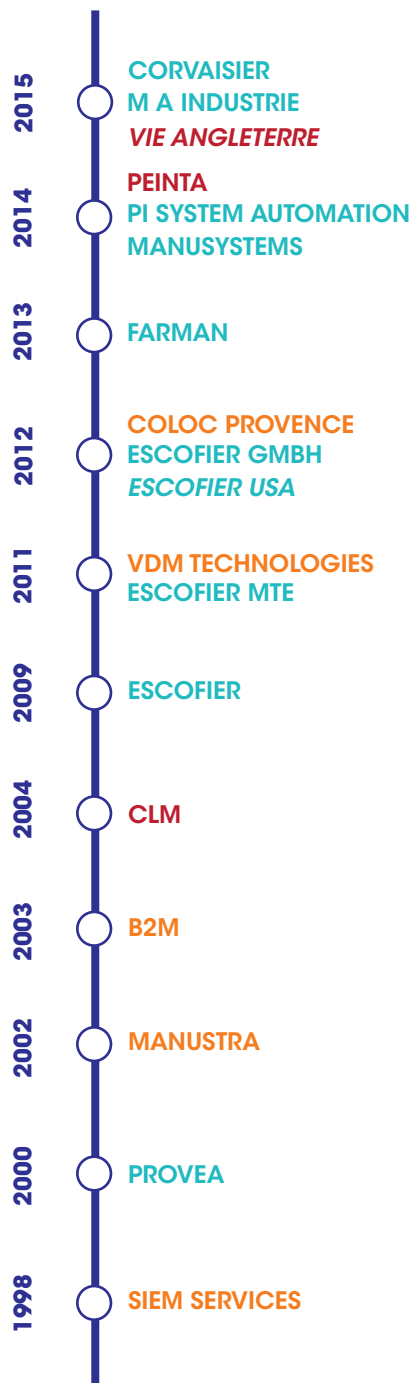
 Pôle Energie

 Pôle Manutention

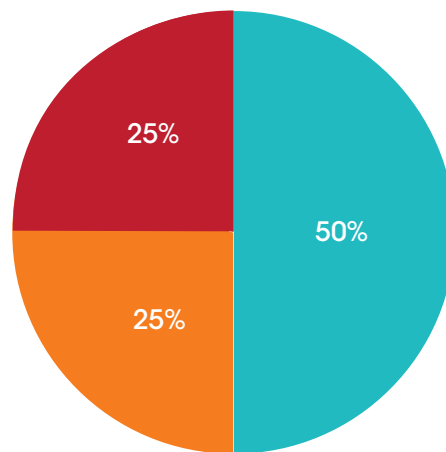
# CHAPITRE 1 LE GROUPE GALILÉ : L'ASCENSION D'UN GROUPE INDUSTRIEL FRANÇAIS INDÉPENDANT

## Les Chiffres clés du groupe Galilé

Chronologie des acquisitions du groupe Galilé



Répartition du CA par pôle



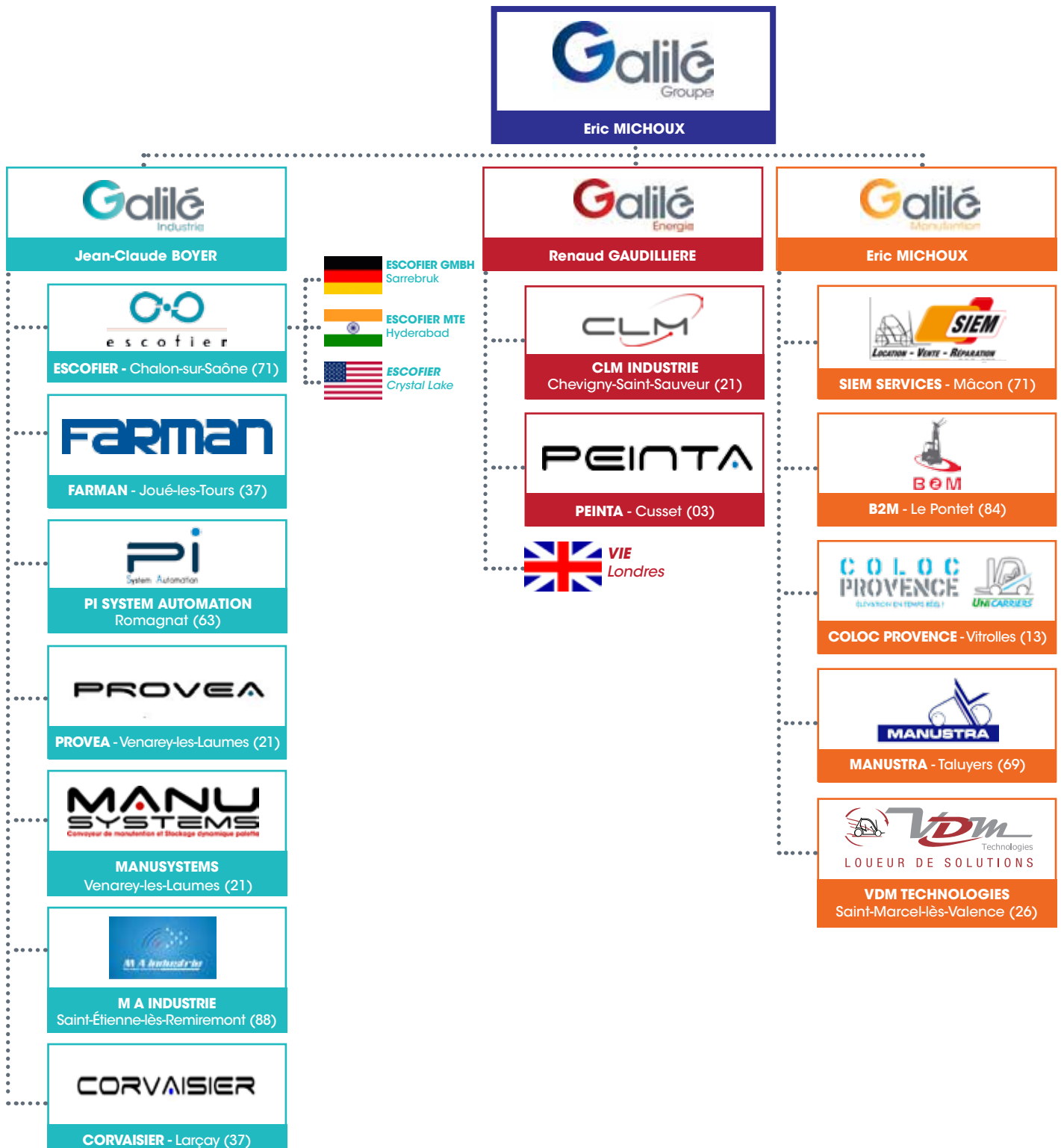
**EFFECTIF : 400 personnes dans le groupe**

**INNOVATION : 14% du personnel affecté à la R&D**

**EXPORT: groupe installé sur 4 continents  
12 langues internationales au sein des équipes**

## CHAPITRE 2 LES 3 PÔLES D'ACTIVITÉ MAJEURS DU GROUPE GALILÉ

En plus de 10 ans d'existence, le groupe Galilé a construit trois pôles d'activités : industrie, énergie et maintenance. Au palmarès de ses références clients : Alstom, Siemens, Areva, Airbus, EDF, Renault, Michelin, Sanofi-Aventis, Cofely, CNIM, CEA, Cegelec, Sagem Défense, Sécurité, Arcelor Mittal, Bertin Technologies, Solvary, Vallourec, Mahindra & Mahindra, Magna International, RATP, Schneider, Danone...







Le pôle industrie représente 50% du chiffre d'affaires du groupe Galilé.  
Il est composé de 7 sociétés : Escofier, Farman, Provea, PI System Automation, Manusystems, M A Industrie et Corvaisier.

## Pôle Industrie

### ESCOFIER

**Activité** : Fabrication de machines de formation à froid des métaux. Rachetée par le groupe Galilé en 2009, Escofier, forte d'un savoir-faire unique, bénéficie d'une image d'expert du roulage à froid en France et à l'international. De la phase de conception des prototypes et jusqu'à la production de masse, la société offre des solutions complètes clé en main :

- Conception et fabrication de **machines de roulage**
- Conception et fabrication d'**outils de roulage**
- Conception du **processus de roulage**

11 Rue Paul Sabatier, 71100 Chalon-sur-Saône - [www.escofier.com](http://www.escofier.com)

### FARMAN

**Activité** : Robotique industrielle. Farman est spécialisée dans l'intégration industrielle de machines d'assemblages robotisées pour les secteurs automobile, aéronautique, énergie, tôlerie de moyennes et grandes séries et les fonderies. Farman, créée en 1908 par Henri et Maurice Farman, voit son activité dans l'aéronautique s'achever en 1956. L'entreprise se tourne alors vers son partenaire historique, fournisseur de ses moteurs d'avions : Renault. Depuis, Farman poursuit son aventure industrielle en France et à l'international avec une expertise en installations robotisées et une gamme de convoyeurs à accumulation. Le groupe Galilé a racheté l'entreprise Farman en 2013.

ZI Joseph Cugnot, 17 rue Nicolas Appert, 37300 Joué-Les-Tours - [www.farman.fr](http://www.farman.fr)

### PROVEA

**Activité** : Fabrication d'équipements spéciaux dédiés à l'industrie du tube. Spécialiste de la machine tubiste, Provea conçoit, fabrique et installe des machines destinées aux fabricants, utilisateurs ou distributeurs de tubes. Créée en 1969 à Semur-en-Auxois, la société est rachetée par le groupe Galilé en 2001.

ZA Rue du Lusiau - 21150 Venarey-Les-Laumes - [www.provea-machine-tube.fr](http://www.provea-machine-tube.fr)

### PI SYSTEM AUTOMATION

**Activité** : Société d'automatisation industrielle spécialisée dans la réalisation de projets sur-mesure en transitique et robotisation. PI System Automation propose des solutions performantes, fiables et innovantes en automatisation industrielle. La société, rachetée par le groupe Galilé en 2014, possède plus de 40 ans d'expérience dans de multiples domaines : automobile, fonderie, sidérurgie, infrastructures de transport, agroalimentaire, logistique, santé, énergie...

ZA de l'Artière, 12/14 rue des Pales, 63540 Romagnat - [www.pi-system-automation.com](http://www.pi-system-automation.com)

### MANUSYSTEMS

**Activité** : Convoyeur de manutention et stockage dynamique palette. Rachetée par le groupe Galilé en 2014, Manusystems est spécialisée dans la conception et la fabrication de tous types de convoyeurs et matériels de stockage dynamique. Ses équipements s'adaptent parfaitement à tous les besoins en matière de manutention et de stockage.

18 rue Marthe Paris - 21150 Venarey-Les-Laumes - [www.manusystems.com](http://www.manusystems.com)

### M A INDUSTRIE

**Activité** : Robotique, sous-traitance mécanique et rénovation de centrales hydroélectriques. Le groupe Galilé a racheté cette société vosgienne en octobre 2015.

2 rue du Vélodrome, 88200 Saint-Étienne-lès-Remiremont - [www.mainindustrie.fr](http://www.mainindustrie.fr)

### CORVAISIER

**Activité** : Expertise très pointue dans les moules de soufflage et les matrices d'emboutissage de haute technicité. La société, classée parmi les leaders français depuis plusieurs années, a été rachetée par le groupe Galilé en décembre 2015.

4 allée du Parc, 37270 Larçay - [www.corvaisier.com](http://www.corvaisier.com)



*Le pôle énergie (nucléaire, défense, énergie) représente 25% du chiffre d'affaires du groupe Galilé.  
Il est composé de 2 sociétés : CLM Industrie et Peinta.*

## Pôle énergie

### CLM INDUSTRIE

Activité : Spécialiste des fabrications spécifiques (enceintes de confinement pour les laboratoires et outillages mécaniques spéciaux pour l'exploitation et le démantèlement des centrales nucléaires).

Ensemble industriel racheté par le groupe Galilé en 2004, CLM Industrie conçoit, réalise et assemble des solutions chaudronnées et mécaniques spécifiques pour des secteurs exigeants.

Marchés : Nucléaire, défense, recherche, pharmacie, chimie.

Parc Excellence 2000, 3 impasse du Champ Chardon, 21800 Chevigny-Saint-Sauveur - [www.clm-industrie.com](http://www.clm-industrie.com)

### PEINTA

Activité : Intégrateur électromécanique pour les marchés de la défense (marine), du nucléaire et de l'énergie. Rachetée par le groupe Galilé en 2014, la société conçoit, réalise et intègre des équipements électrotechniques spécifiques. Peinta concentre son expertise sur les problématiques suivantes :

- Equipements embarqués (définition d'enveloppes spécifiques)
- Intégration de sous-ensembles électrotechniques dans des structures adaptées fixes ou mobiles

ZI de Vichy-Rhue Creuzier-le-Vieux, 03305 Cusset - [www.peinta.com](http://www.peinta.com)



*Le pôle manutention (location, vente et gestion de parcs) représente 25% du chiffre d'affaires du groupe Galilé. Il est composé de 5 sociétés : Siem Services, Manustra, B2M, Coloc Provence et VDM Technologies.*

## Le pôle manutention

### SIEM SERVICES

Activité : Rachetée par le groupe Galilé en 1998, Siem Services est spécialisée dans la vente de chariots neufs et d'occasion.  
ZAC Espace Activité de Sennecé, 154 rue de Grandes Teppes, 71001 Mâcon - [www.siem-service.com](http://www.siem-service.com)

### MANUSTRA

Activité : Vente, location, maintenance et réparation d'engins de manutention (chariots élévateurs, gerbeurs, nacelles...). La société est rachetée par le groupe Galilé en 2002.

ZA de la Ronze, Chemin des Églantiers, 69440 Taluyers - [www.manustra.com](http://www.manustra.com)

### B2M

Activité : Concession en matériels de manutention, fort de sa qualité de service. La société est rachetée le groupe Galilé en 2004.

ZA de l'Oseraie Est, 182 rue des Tonneliers, 84130 Le Pontet - [www.b2m84.com](http://www.b2m84.com)

### COLOC PROVENCE

Activité : Coloc Provence a développé de nombreuses compétences dans le négoce et les services liés aux matériels de manutention. Créée en 1970, la société est rachetée par le groupe Galilé en 2010.

Les Estroublans, 20 rue d'Helsinki, 13127 Vitrolles - [www.coloc-provence.fr](http://www.coloc-provence.fr)

### VDM TECHNOLOGIES

Activité : Location de matériel de manutention (chariots élévateurs, appareils de magasinage, nacelles élévatrices, matériels de nettoyage industriel...). Rachetée par le groupe Galilé en 2012, VDM Technologies est inscrite par sa forte présence dans les départements de la Drôme et de l'Ardèche.

475 rue des Chabottes, 26320 Saint-Marcel-lès-Valence - [www.vdm-technologies.com](http://www.vdm-technologies.com)

## CHAPITRE 3 DES INITIATIVES CONCRÈTES POUR STIMULER LA FIBRE ENTREPRENEURIALE EN FRANCE ET FORMER LES FUTURS DIRIGEANTS



Après avoir créé l'EDEG (école des dirigeants entrepreneurs de Galilé) en 2005, Eric Michoux a récidivé avec le lancement de la plateforme collaborative [www.galile360.fr](http://www.galile360.fr) et son concours de création d'entreprise dédié dont la première édition s'est déroulée en février 2016.

**Galilé 360° : la plateforme collaborative ouverte tout au long de l'année et la 1<sup>ère</sup> édition 2016 de son concours dédié aux créateurs d'entreprise**



### **www.galile360.fr : promouvoir le succès des idées et initiatives entrepreneuriales**

Galilé 360°, via sa plateforme internet [www.galile360.fr](http://www.galile360.fr), propose aux porteurs de projets et aux jeunes chefs d'entreprise de bénéficier d'un financement et d'un compagnonnage 2.0 personnalisés. A la clé du concours, deux grands prix inédits pour les lauréats : le financement du salaire du jeune entrepreneur pendant 6 mois et celui, pendant un an, du tout premier salarié d'une entreprise déjà créée.

**Véritable incubateur virtuel, cette plateforme de compagnonnage 2.0 et de financement cible les porteurs de projets et les jeunes chefs d'entreprises de tous âges.**

**A la une : Les projets d'entreprise à dominante industrielle, numérique et technologique sont particulièrement privilégiés.**

Pour Eric Michoux, créateur de Galilé 360° : « Les missions de ce concours national visent à identifier les entrepreneurs de demain et à dynamiser l'emploi partout en France. Beaucoup d'idées meurent faute de pouvoir être concrétisées. L'enjeu est de dépasser le stade de la simple idée géniale, parfois déraisonnable, pour la transformer en un projet abouti et rentable. De plus, la peur peut empêcher un jeune d'entreprendre et de se projeter dans l'avenir. Et ce n'est pas forcément l'aspect financier dont souffrent le plus les porteurs de projets, mais la perspective de se retrouver isolés et de se débattre face à des difficultés qui découragent parfois le chef d'entreprise le plus pugnace. L'objectif de Galilé 360°, c'est d'accompagner les entrepreneurs de demain, leur transmettre un savoir par l'intermédiaire d'un mentor - lui-même chef d'entreprise expérimenté - qui les guide, les accompagne et leur évite ainsi le risque de trébucher en amont. Les prix du concours Galilé 360°, entièrement pensés et financés par le groupe Galilé, ont pour ambition de maximiser, de façon concrète et opérationnelle, les chances de succès et de démarrage des projets d'entreprises lauréats ».

### **www.galile360.fr fait interagir 4 acteurs clés :**

- **les porteurs de projets et/ou jeunes entrepreneurs** : Tout candidat (étudiant, salarié en reconversion, personne inscrite à Pôle Emploi, entrepreneur débutant...), peut présenter son **projet de création d'entreprise** en postulant en ligne sur [www.galile360.fr](http://www.galile360.fr),
- **les mentors** : Tout dirigeant, motivé pour coacher les futurs entrepreneurs, peut directement, et à tout moment, postuler sur le site pour devenir mentor. En contrepartie de son investissement personnel, il percevra, via un contrat d'apport en industrie, le bénéfice financier de son engagement,
- **le groupe Galilé**, le soutien d'un réseau,
- et les **partenaires institutionnels du concours** (grandes écoles, organismes dédiés à l'emploi et à la création d'entreprise, Chambres de Commerce...), séduits par la dynamique entrepreneuriale de Galilé 360° : **HEC, Ecole Polytechnique, EM Lyon, ESC Dijon, Bpifrance, Arts et Métiers Paris Tech, CCI, l'APEC, Les entrepreneuriales, EPA** (Association Entreprendre Pour Apprendre Bourgogne), le Réseau Entreprendre...

### 3 atouts essentiels pour un concours de création d'entreprise innovant :

- proposer un mentorat, en mode compagnonnage 2.0, permettant ainsi aux candidats de recourir à l'expertise de dirigeants d'entreprise aguerris. Ces derniers sont ainsi les mentors des candidats en lice.
- apporter un soutien financier aux projets de création sélectionnés,
- offrir aux lauréats du concours, porteurs de projets et jeunes entrepreneurs, des prix conçus et financés par le groupe Galilé, pour optimiser, de manière concrète et opérationnelle, leurs chances de réussite. Ainsi :
  - Le grand prix Galilé 360°, récompense un porteur de projet avec le financement, pendant 6 mois, de son salaire de jeune entrepreneur.
  - Le prix spécial Galilé 360°, instaure le financement, pendant 12 mois, du premier salarié d'une jeune entreprise déjà créée.

### Les gagnants de la première édition 2016 du concours Galilé 360°

Mardi 16 février 2016, **Emilie Korchia de MyJobGlasses.com a remporté le grand prix Galilé 360°** qui financera son salaire d'entrepreneur pendant 6 mois et **Sébastien Salmon de la start-up my-OCCS.fr remporte le prix spécial Galilé 360°** et se verra financer son premier salarié pendant 1 an.

#### Émilie korchia, MyJobGlasses

##### Gagnante du grand prix Galilé 360°

Emilie Korchia est une jeune femme ambitieuse et déterminée. Titulaire d'un Master en Management avec double spécialisation en Marketing et Finance, elle passe 10 ans dans un grand groupe américain à Londres, puis à Paris où elle a la chance d'évoluer dans différentes fonctions à responsabilités, lui donnant ainsi une vision transversale de l'entreprise. Récemment, elle reprend ses études pour faire l'Executive Mastère Direction Marketing et Stratégie Commerciale à HEC Paris. Aujourd'hui, Emilie Korchia est à l'initiative, aux côtés de Frédéric Voyer, de la start-up MyJobGlasses.



MyJobGlasses.com est la première plateforme web qui permet aux étudiants de prendre rendez-vous avec des professionnels en entreprise ou des mentors, puis de les rencontrer dans la vraie vie. My Job Glasses permet aux étudiants, de trouver un premier emploi épanouissant dans lequel ils s'investiront dans la durée, en ayant compris la réalité des métiers avant de faire un choix. Du côté des entreprises, My Job Glasses leur permet de faire valoir l'ensemble de leurs métiers (et en particulier ceux inconnus des étudiants), de faire du sourcing d'étudiants dès leurs premières années d'études et enfin, de renforcer l'image employeur en mettant en avant les talents de l'entreprise. Dans sa version bêta disponible dès le 1<sup>er</sup> mars, la plateforme est réservée aux étudiants des universités et écoles de commerce et ingénieur. Elle s'ouvrira prochainement aux autres étudiants et aux professionnels en transition.

#### Sébastien Salmon, my-OCCS

##### Gagnant du prix spécial Galilé 360°

Sébastien Salmon, diplômé d'un doctorat en sciences de l'ingénieur mécatronique, a poursuivi ses objectifs professionnels en tant qu'ingénieur de recherche pendant 4 ans à l'UTBM sur un projet mécatronique destiné au monde médical.



Optimization Command & Control Systems conçoit pour les entreprises et laboratoires de recherche, des solutions sur mesure d'optimisation. L'approche de my-OCCS.fr fait intervenir à la fois des logiciels d'optimisations personnalisés et des plateformes embarquées performantes de commande/contrôle permettant ainsi de répondre à l'ensemble des besoins d'optimisation depuis le bureau d'étude jusqu'à la phase d'exploitation des produits dans leur environnement. Ainsi, my-OCCS.fr accompagne ses clients tout au long de votre processus de conception afin de créer le produit le plus performant de sa catégorie.

### Calendrier de la 1<sup>ère</sup> édition du concours Galilé 360°

#### Jusqu'au 15 janvier 2016

Inscriptions en ligne sur [www.galile360.fr](http://www.galile360.fr), réunions des mentors et analyse des projets de création reçus

#### Janvier - Février 2016

Sélection d'une quinzaine de projets par les mentors et transmission au jury des projets de création retenus

#### 16 février 2016

Remise officielle, à Paris, aux Salons de l'Hôtel des Arts & Métiers, des prix Galilé 360°, décernés par Olivier Dassault, Député de l'Oise, Président du conseil de surveillance du groupe industriel Marcel Dassault et Président de Génération Entreprise - Entrepreneurs Associés, ainsi qu'Eric Michoux, Président du groupe Galilé

Informations : [www.galile360.fr](http://www.galile360.fr)



De gauche à droite : Frédéric Voyer et Emilie Korchia (MyJobGlasses) ; Eric Michoux, Président du groupe Galilé et créateur de Galilé 360° ; Olivier Dassault, Président d'honneur du prix Galilé 360° ; Sébastien Salmon (my-OCCS).

## CHAPITRE 4 DÉCOLLAGE IMMÉDIAT : L'AVENTURE DES AILES DU MONDE

### Genèse d'un projet aéronautique fou

## Des Ailes au Monde

A Epervans, ville de 1 800 habitants dont **Eric Michoux** est le maire, la Grande Guerre était dans tous les esprits lors des préparatifs des cérémonies du 11 novembre 2014.

Au détour d'une conversation, Eric Michoux, évoque alors l'ingéniosité des frères Farman lors du conflit de 14-18. Pour rendre hommage aux héros et inventeurs de cette douloureuse période de l'histoire, l'idée de construire l'avion F40, qui a équipé 40

escadrilles de la force aérienne pendant la Première Guerre Mondiale, se précise.

**Le Lieutenant-colonel Luc Pillot de Coligny**, Délégué militaire départemental de la Saône-et-Loire, a été enthousiaste à l'idée de ce projet associant ainsi et naturellement le Président du Souvenir français, **Jean-Claude Bernardet**, qui souligne que « cela s'insérerait parfaitement dans les programmes commémoratifs nationaux prévus dans les quatre années à venir ».

### Les frères Farman, créateurs du F40



Dès 1915, **les frères Farman** ont déjà leur arme secrète, le **F40**. Un avion d'observation, équipé d'un moteur Renault de 80 chevaux, et mis en service en 1916, sur les champs de bataille de la Somme puis à Verdun. Comme à cette époque, on a l'esprit pratique, on leste l'appareil de quelques bombes et fléchettes que l'observateur jette par-dessus bord. Quelques mois plus tard, l'on y adjoindra aussi des mitrailleuses.... Les Russes, les Anglais l'adoptent, tout comme les Italiens qui utiliseront cet avion dans les années 20 pour équiper leurs services de police. Les F40 survoleront même les Dardanelles !

Le F40 est retiré du front en 1917...

Sur les quelques 5 000 appareils construits, quelques très rares survivants sont aujourd'hui dans les musées. D'où l'intérêt de refaire vivre la mémoire.

Leur légende coïncide avec celle de l'aviation. Dès 1908, alors que Blériot n'a pas encore traversé la Manche, les trois frères Farman, Dick, Maurice et Henri, ont déjà planché sur le sujet. Jusqu'à l'aube des années 40, ils auront inventé quelque 200 modèles d'avions, créé leurs propres écoles de formation de pilotes, et initié, via la Société Générale des Transports, ce qui deviendra plus tard, avec la complicité de Marcel Dassault (qui a travaillé chez Farman dans les années 14), la prestigieuse compagnie Air Union (Air France).

Entre-temps, les Farman auront également rayonné sur tous types de compétitions sportives. Les épreuves cyclistes avec les cycles Gladiator, automobiles avec leurs propres modèles rivalisant de luxe et de puissance avec ceux d'Hispano Suiza et aériennes, bien sûr, en réalisant le premier vol officiel en circuit fermé d'un kilomètre, d'une durée de 1 minute et 28 secondes.

Le 21 mars 1908, Henry Farman, aux commandes du 1 Bis (puissance 50 chevaux) parvient à réaliser, en 3 minutes et 31 secondes, un vol de plus de 2 kilomètres dans le ciel d'Issy-les-Moulineaux (distance officielle de 2 004 mètres 80).

Le 30 octobre 1908, il réalise le premier vol de ville à ville, de Bouy à Reims, équivalant à une distance de 27 kilomètres. Le lendemain, Henry Farman remporte le record d'altitude à bord d'un aéroplane.

Pendant un demi-siècle, les Farman vont faire rapidement progresser l'aviation, soutenus techniquement par Renault, Gnome et Rhône ou Michelin.

## Naissance de l'association Des Ailes au Monde

Pour piloter ce projet atypique, est créée, en 2014, l'association Des Ailes au Monde, dont le nom fait référence à la citation « ils ont donné des ailes au monde », gravée sur le mémorial Farman. La présidence en revient, très logiquement, à Jean-Claude Boyer, directeur général des sociétés (groupe Galilé) Farman à Tours et Escofier à Chalon, et passionné d'aviation et d'histoire de l'aéronautique. Son profil de dirigeant d'entreprise et de meneur d'hommes colle parfaitement au contexte et à l'ampleur de ce défi.

## Voyage dans le temps avec la construction intégrale d'un avion F40

Faute d'avoir retrouvé un appareil d'époque à restaurer, la construction pure et simple de l'avion F40 est retenue. Partant ex nihilo, de la recherche des plans dans les archives de l'armée française à la fabrication des pièces du F40, l'association **Des Ailes au Monde**, rassemblant l'entreprise **Farman**, le **Lycée Professionnel Astier de Paray le Monial** (formant aux métiers de l'aéronautique) et des **industriels** passionnés (Renault, Michelin...), entame une course contre la montre serrée.

**Première étape et reconnaissance officielle réussies** : en octobre 2015, le projet de construction du F40 des frères Farman a reçu le **label national « Centenaire »**, récompensant les projets audacieux. Avec un **vol inaugural prévu en 2018** et diverses **actions pédagogiques** programmées en faveur du devoir de mémoire en France, le F40 fait donc partie du programme sélectif des manifestations officielles des commémorations de la Grande guerre.



## Missions de l'association Des Ailes au Monde

- **Participer au Devoir de mémoire du conflit mondial de 14-18** : inscription au calendrier des manifestations nationales commémoratives de la Grande Guerre auprès du Souvenir Français
- **Favoriser la pédagogie et les échanges intergénérationnels** : dans le cadre du partenariat avec le Lycée Professionnel Astier de Paray le Monial et sa Proviseure **Madame Suzanne Chevrot**, un programme est mis en équation avec les programmes scolaires.

**Objectif** : associer les élèves à la construction du F40 et à la connaissance environnementale de l'appareil, en reliant l'approche technologique des matériaux et des systèmes de vol, rudimentaires aujourd'hui, mais novateurs il y a 100 ans.

« Notre rôle, en tant qu'association, c'est de favoriser cet échange transgénérationnel et de faire revivre une légende. Dans ce projet il y a de la mécanique, de la physique, de la menuiserie, mais aussi de l'Histoire. Un vrai morceau de patrimoine à faire partager » explique Jean-Claude Boyer, le président de l'association.

- **Fédérer autour du devoir de mémoire et de commémoration tous les acteurs des filières de l'aéronautique, de la Défense et de la Culture ainsi que tous les passionnés d'aviation**

## Principales étapes du calendrier Des Ailes au Monde

- |                           |   |
|---------------------------|---|
| <b>automne 2015 :</b>     | Mise en chantier de l'avion F40   |
| <b>6 novembre 2015 :</b>  | Cérémonie de labellisation Des Ailes au Monde au siège de l'entreprise Farman (groupe Galilé)         |
| <b>décembre 2015 :</b>    | Organisation d'expositions pédagogiques itinérantes dans les écoles de Bourgogne                      |
| <b>mai 2016 :</b>         | Organisation de 3 jours de visite du site de Verdun pour des lycéens et des classes de 3 <sup>e</sup> |
| <b>juin 2017 :</b>        | Présentation du projet au salon du Bourget  |
| <b>11 novembre 2018 :</b> | Premier vol officiel du F40   |

